

# PSOffice



# PsOffice

## Manual do Usuário

---

*McFox Software Design*

*O Conteúdo desse manual é exatamente o mesmo que é disponibilizado juntamente com o produto na opção Ajuda -> Manual*

## PsOffice

© 2008 McFox Software Design

All rights reserved. No parts of this work may be reproduced in any form or by any means - graphic, electronic, or mechanical, including photocopying, recording, taping, or information storage and retrieval systems - without the written permission of the publisher.

Products that are referred to in this document may be either trademarks and/or registered trademarks of the respective owners. The publisher and the author make no claim to these trademarks.

While every precaution has been taken in the preparation of this document, the publisher and the author assume no responsibility for errors or omissions, or for damages resulting from the use of information contained in this document or from the use of programs and source code that may accompany it. In no event shall the publisher and the author be liable for any loss of profit or any other commercial damage caused or alleged to have been caused directly or indirectly by this document.

Printed: outubro 2008 in São Paulo - Brasil



**McFox Software Design**

**Tel: (11) 3759-8331**

**Fax: (11) 3759-8001**

**<http://www.mcfox.com.br>**

**Suporte**

**<http://www.mcfox.com.br/suporte>**

**e-Mail**

**[suporte@mcfox.com.br](mailto:suporte@mcfox.com.br)**

# Sumário

<b>Cap. I Instalação do PsOffice</b>	<b>2</b>
<b>1 Instalação</b> .....	<b>3</b>
Pré-Requisitos .....	3
Guia de Instalação .....	3
<b>2 Atualização de Release</b> .....	<b>6</b>
Antes de Atualizar .....	6
Guia de Atualização .....	6
<b>Índice</b>	<b>0</b>

# Capítulo



I

# 1 Instalação do PsOffice

O PSOffice é um "Aplicativo Web". Isso significa que sua execução ocorre em um servidor centralizado, que deve ser acessado pelos usuários do sistema através de "Web Browsers" (navegadores de internet tais como Internet Explorer, Firefox...). Dessa forma seus requisitos referem-se ao servidor centralizado.

## Requisitos de Hardware

A dimensão do hardware depende do número de projetos e usuários controlados pelo sistema, assim como do número máximo de requisições simultâneas em horário de pico.

Para avaliação do software, o PSOffice roda muito bem em uma estação de trabalho normal (Processador com clock superior a 1.5+ GHz) com 512 Mb de memória.

Para um ambiente de produção com até 50 projetos ativos e 100 usuários, um servidor com 2.8+ GHz com 1Gb de memória dedicada ao servidor de aplicação é suficiente.

Para um ambiente de produção com mais projetos e usuários, deverá ser melhorado o processador e adicionada mais memória para aumentar o tempo de resposta.

## Requisitos de Software

Para instalar o PSOffice é preciso do **Java 2 Platform**, um **Servidor de Aplicação** e um **Banco de Dados**

### Java 2 Platform

Java 2 Platform, Standard Edition, v5.0.

*O PSOffice é compatível somente com a versão 5.0. Outras versões, inclusive as mais novas, não devem ser utilizadas.*

*O J2SE 5.0 JDK pode ser encontrado em [http://java.sun.com/javase/downloads/index\\_jdk5.jsp](http://java.sun.com/javase/downloads/index_jdk5.jsp)*

*Em caso de dúvida, por favor consulte a McFox*

### Servidor de Aplicação compatível com J2EE (Java 2 Enterprise Edition)

Apache Jakarta Tomcat 5.5.

*O PSOffice é compatível com a versão 5.5.25 do Apache Jakarta Tomcat. Outras versões, inclusive as mais novas, não devem ser utilizadas.*

*O Apache Jakarta Tomcat 5.5.25 pode ser encontrado em*

*Windows: <http://archive.apache.org/dist/tomcat/tomcat-5/v5.5.25/bin/apache-tomcat-5.5.25.exe>*

*Linux: <http://archive.apache.org/dist/tomcat/tomcat-5/v5.5.25/bin/apache-tomcat-5.5.25.tar.gz>*

*Em caso de dúvida, por favor consulte a McFox*

### Banco de Dados

- Oracle 7 ou superior  
ou

- MS-SQL Server 2005 ou superior

### Requisitos de Browser

O PSOffice é compatível com o Internet Explorer e Firefox.

## 1.1 Instalação

Passos para efetuar a instalação do PSOffice em servidor que ainda não contém o produto.

### 1.1.1 Pré-Requisitos

Antes de efetuar a instalação do PSOffice, certifique-se que:

1. O Java 2 Platform, Standard Edition (J2SE 5.0 JDK) foi instalado.

*Para informações de versões suportadas, consulte o tópico "Instalação do PSOffice".*

2. O Servidor de Aplicações foi instalado e está funcionando corretamente.

*Para informações de versões suportadas, consulte o tópico "Instalação do PSOffice".*

3. O banco de dados (Oracle ou SQL Server) foi instalado.

- Se for banco Oracle, deve ser criado usuário com grants de connect e resource.
- Se for banco SQL Server, deve ser criado database e usuário com permissão db\_owner.

### 1.1.2 Guia de Instalação

Para efetuar a instalação siga os seguintes passos:

1. Pare o Tomcat.

2. Copie o arquivo **psoffice.war** para o diretório **<TOMCAT\_HOME>\webapps**.

*<TOMCAT\_HOME> corresponde ao diretório em que foi instalado o Tomcat, por exemplo, C:\Arquivos de programas\Apache Software Foundation\Tomcat 5.5.*

3. Inicie o Tomcat.

*Este passo pode demorar alguns minutos.*

*Durante a inicialização o Tomcat criará automaticamente o diretório*

*<TOMCAT\_HOME>\webapps\psoffice. Se tentar acessar a aplicação durante este período, você pode receber o erro HTTP Status 500.*

*Tome o cuidado para não parar o Tomcat durante este processo. A inicialização só deverá ter terminado quando for possível entrar na tela da aplicação, conforme descrito no passo seguinte.*

4. Acesse a aplicação através do browser em  
[http://<IP\\_TOMCAT>:<PORTA\\_TOMCAT>/psoffice/install.do](http://<IP_TOMCAT>:<PORTA_TOMCAT>/psoffice/install.do) (por exemplo:  
<http://127.0.0.1:8080/psoffice/install.do>)

*<IP\_TOMCAT> corresponde ao endereço IP em que encontra-se instalado o Tomcat. Se estiver instalado na mesma máquina do browser, podem ser utilizados localhost ou 127.0.0.1.*

*<PORTA\_TOMCAT> corresponde à porta do Tomcat. A porta default é 8080.*

## Instalação do PSOffice

### Passo 1 de 2: Base de Dados

Selecione qual é a base de dados que voce deseja armazenar as informações do PsOffice.

Banco de dados:

5. Selecione o banco de dados e configure a url de conexão (JDBC). Informe também o usuário do banco de dados e a senha e clique em Próxima.

Banco de dados:

URL (JDBC):

Exemplos de URL:  
Oracle: jdbc:oracle:thin:@localhost:1521:ORP  
SQL Server: jdbc:jtds:sqlserver://192.168.0.128:1433/core  
MySQL: jdbc:mysql://localhost/dbname

Usuário:

Senha:

*Conforme descrito nos Pré-Requisitos, o banco de dados e o usuário já devem ter sido criados. Ao clicar no botão Próxima, o sistema tenta fazer uma conexão ao banco de dados usando as informações de url, usuário e senha. Caso encontre qualquer problema, é exibida mensagem de erro.*

6. O PSOffice disponibiliza um usuário de nome Admin, com direitos de Administrador. Especifique a senha para o mesmo.

Documentos anexos no sistema são armazenados em uma pasta do sistema operacional. Esta pasta é definida nas opções "Nome do repositório" e "Local do repositório". Por exemplo, para repositório de local c:\documentos e nome psoffice, os documentos anexos serão armazenados na pasta c:\documentos\psoffice.

Após informada senha do Admin e dados do repositório de documentos, clique em Próxima.

**Instalação do PSOffice**

**Passo 2 de 2: Configuração do usuário administrador e repositório de documentos**

**Selecione a senha do usuário administrador:**

Nome:

Senha:

Confirma a senha:

**Digite o nome e o local do repositório de documentos:**

Nome do repositório:

Local do repositório:

7. Verifique se a tela abaixo foi exibida.

**Instalação do PSOffice**

**Configuração concluída**

**Reinicie o seu app server e acesse o [login](#) do sistema (/psoffice).**

Se você tentar acessar o aplicativo antes de reinicializar o sistema você irá receber o erro HTTP Status 500. O sistema precisa ser reinicializado para que sejam criadas todas as tabelas do sistema e outros procedimentos mandatórios.

8. Reinicie o Tomcat.

*Este passo pode demorar alguns minutos.*

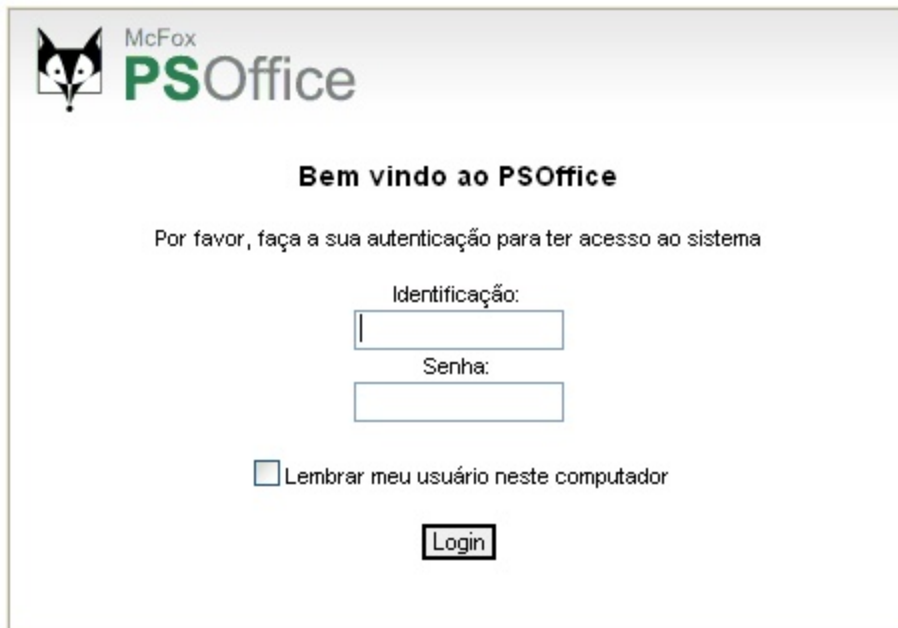
*Durante este período serão executados processos de configuração inicial da aplicação. Se tentar acessar a aplicação durante este período, você pode receber o erro HTTP Status 500.*

*Tome o cuidado para não parar o Tomcat durante este processo. A inicialização só deverá ter terminado quando for possível entrar na tela da aplicação, conforme descrito no passo seguinte.*

9. Acesse a aplicação através do browser em [http://<IP\\_TOMCAT>:<PORTA\\_TOMCAT>/psoffice](http://<IP_TOMCAT>:<PORTA_TOMCAT>/psoffice) (por exemplo: <http://127.0.0.1:8080/psoffice>)

*<IP\_TOMCAT> corresponde ao endereço IP em que encontra-se instalado o Tomcat. Se estiver instalado na mesma máquina do browser, podem ser utilizados localhost ou 127.0.0.1.*

*<PORTA\_TOMCAT> corresponde à porta do Tomcat. A porta default é 8080.*



McFox  
**PSOffice**

**Bem vindo ao PSOffice**

Por favor, faça a sua autenticação para ter acesso ao sistema

Identificação:  
|

Senha:  
|

Lembrar meu usuário neste computador

Login

10. Faça o login com o usuário Admin criado durante a instalação. Note que apenas a aba Admin encontra-se disponível, pois o sistema ainda não foi licenciado.
11. Para licenciar o PSOffice, vá para Admin -> Informações de Licenciamento.
12. Copie o conteúdo da chave de licença enviada pela McFox para o clipboard. Cole-o no campo "Atualização da Licença" e clique em no botão Atualizar.

*Os módulos licenciados estarão disponíveis na próxima vez que for feito login no sistema.*

## 1.2 Atualização de Release

Passos para efetuar a atualização de release do PSOffice já instalado.

### 1.2.1 Antes de Atualizar

Antes de atualizar a versão do PSOffice é recomendado:

- Fazer um backup do banco de dados.
- Fazer um backup da aplicação no servidor de aplicações.

*Os patches de atualização reinstalam completamente a aplicação instalada no servidor de aplicações. Isso faz com que qualquer tela customizada seja perdida.*

*Se sua aplicação possuir qualquer tela customizada, estas devem ser restauradas manualmente após a atualização.*

*Em caso de dúvida, entre em contato com a McFox.*

### 1.2.2 Guia de Atualização

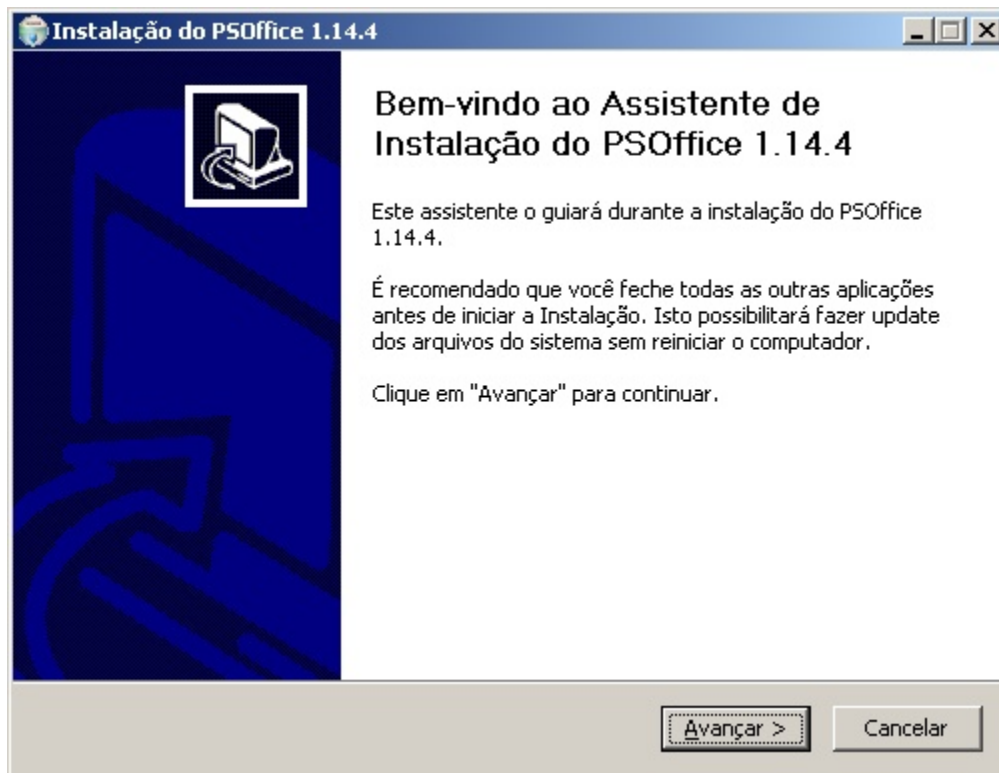
Para efetuar a atualização de release siga os seguintes passos:

*Nessa instalação estaremos considerando que o servidor de aplicação é o Apache Tomcat 5. Para os*

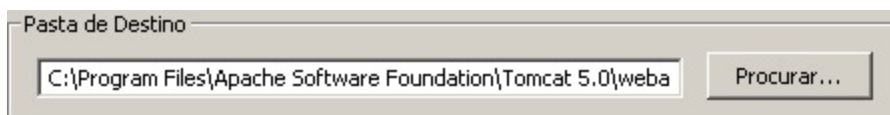
*outros servidores de aplicação o procedimento é análogo.*

1. Pare o Tomcat.
2. Execute o patch de atualização de release. Deve ser exibida uma tela de apresentação conforme figura abaixo. Clique em Avançar.

*O patch de atualização de release traz em seu nome a identificação do release instalado. Por exemplo, o patch psoffice\_1\_14\_4.exe atualiza o PSOffice para o release 1.14.4.*



3. Informe o caminho completo do diretório em que o PSOffice foi instalado. Por exemplo: C:\Program Files\Apache Software Foundation\Tomcat 5.0\webapps\psoffice. Clique em Instalar.



4. Clique em Terminar.
5. Se a McFox tiver fornecido qualquer outro patch para atualização de customizações, execute-o repetindo os passos 2 a 4. Caso contrário, proceda para o próximo item.

*Patches de atualização de customização geralmente são identificados pelo nome custom.exe.*

6. Reinicie o Tomcat.

*Este passo pode demorar alguns minutos. Se tentar acessar a aplicação durante este período, você pode receber o erro HTTP Status 500.*

*Tome o cuidado para não parar o Tomcat durante este processo. A inicialização só deverá ter*

*terminado quando for possível entrar na tela da aplicação, conforme descrito no passo seguinte.*

7. Acesse a aplicação através do browser em [http://<IP\\_TOMCAT>:<PORTA\\_TOMCAT>/psoffice](http://<IP_TOMCAT>:<PORTA_TOMCAT>/psoffice) (por exemplo: <http://127.0.0.1:8080/psoffice>)

*<IP\_TOMCAT> corresponde ao endereço IP em que encontra-se instalado o Tomcat. Se estiver instalado na mesma máquina do browser, podem ser utilizados localhost ou 127.0.0.1.*

*<PORTA\_TOMCAT> corresponde à porta do Tomcat. A porta default é 8080.*